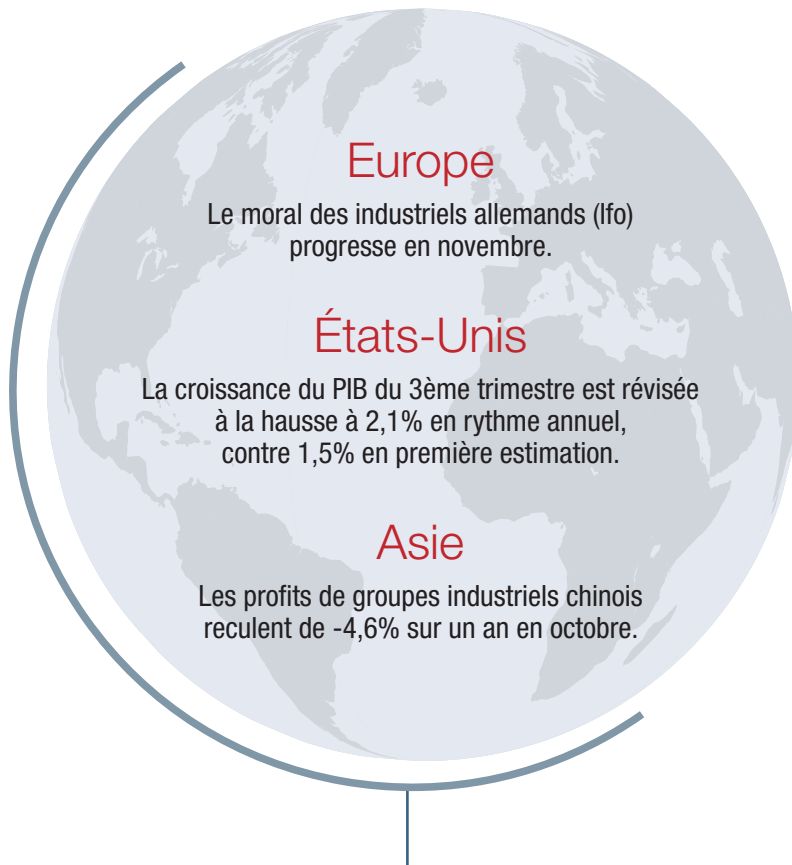


La Bourse de Paris termine en légère hausse. Les séances de mercredi +1,5% et jeudi +1,1% ont compensé la baisse de mardi -1,4%. **Les investisseurs ont bien accueilli la révision à la hausse de la croissance américaine** à la veille des fêtes de Thanksgiving.



## SOCIÉTÉS

Les groupes pharmaceutiques Pfizer et Allergan finalisent une fusion géante de 160 Mds\$.

## CONCLUSION

Rarement les marchés n'auront été aussi dépendants des banques centrales qu'en ce mois de décembre 2015 : la période est tendue d'un point de vue électoral et géopolitique, les entreprises ne communiqueront quasiment plus avant l'année prochaine, les statistiques macro sont ancrées et ne peuvent guère surprendre sur le dernier trimestre. Seules les politiques monétaires seront à même d'orienter la tendance. La BCE ne peut donc pas décevoir jeudi car les marchés européens ont anticipé de nouvelles mesures significatives. Nous continuons à favoriser les valeurs domestiques et cycliques dans la zone euro.



## PERFORMANCES DES FONDS ET DES MARCHÉS

	Niveau de risque (sur 7)	Au 27/11/2015	Depuis le 20/11/2015	Depuis le 31/12/2014	2014	5 ans ou depuis date de création	Volatilité 1 an
<b>CAC 40</b>		4930,14	0,39%	15,39%	-0,54%	32,22%	22,73%
<b>DOW JONES</b>		17798,49	-0,14%	-0,14%	7,52%	60,46%	15,20%
<b>EURO STOXX 50</b>		3488,99	1,06%	10,89%	1,20%	27,48%	23,38%
<b>MSCI EMERGENTS</b>		826,36	-2,03%	-13,59%	-4,63%	-23,56%	16,23%
<b>MSCI World EUR</b>		163,879	0,56%	13,59%	17,21%	75,23%	18,20%
<b>EURO MTS</b>		224,2634	0,26%	3,08%	13,27%	33,79%	4,59%
<b>EURO USD</b>		1,0593	-0,50%	-12,44%	-11,97%	-20,00%	11,87%
<b>OR</b>		1057,41	-1,90%	-10,76%	-1,72%	-22,46%	13,97%
<b>PETROLE BRENT</b>		45,2	2,98%	-21,16%	-48,62%	-47,50%	33,57%
<b>ALIZE - Allocation Monde</b>	5	129,67	0,70%	7,73%	5,98%	23,06%	9,07%
<b>EURUS - Patrimonial Monde</b>	4	127,52	0,30%	6,63%	4,49%	17,65%	5,41%
<b>ZEPHYR - Multi-arbitrages*</b>	3	102,98	0,19%	4,06%	6,50%	2,98%	4,58%
<b>S.A.F.I.R - Equilibré transatlantique**</b>	4	112,21	0,73%	7,83%	2,25%	12,21%	8,68%

\*(créé 15/12/10) \*\* (créé 29/10/13)

Source : Bloomberg/Athymis

Les chiffres cités ont trait aux années écoulées, les performances passées ne sont pas un indicateur fiable des performances à venir.

**Europe**

Pays	Statistique	Signal	Pays	Statistique	Signal
Allemagne	Le moral des industriels allemands (ifo) progresse		Espagne	Le PIB progresse de 0,8% au 3ème trimestre	
France	Le PMI manufacturier progresse tandis que le PMI des services s'inscrit en baisse en novembre		Zone Euro	La croissance des prêts aux sociétés non-financières atteint 0,6% sur un an en octobre.	●
France	Le moral des investisseurs s'améliore et atteint un plus haut depuis août 2011		Zone Euro	Les prêt aux ménages progressent de 1,2%	●
France	Les dépenses des ménages baissent de - 0,7% en oct.		Zone Euro	Le PMI manufacturier et le PMI des services augmentent en novembre	●
France	Le nombre de chômeurs augmente de 1,2% en octobre soit 42 000 inscrits supplémentaires	●			

**USA**

Statistique	Signal	Statistique	Signal
La croissance du PIB du 3ème trimestre est révisée à 2,1% en rythme annuel, contre 1,5% en première estimation	●	Les commandes de biens durables bondissent de 3,0% en octobre. Hors secteur des transports, la hausse est de 0,5%	
Le PMI manufacturier recule mais le PMI des services augmente fortement pour revenir sur son niveau d'avril		La confiance des consommateurs de michigan s'érode en novembre	
Les ventes de logements anciens reculent de -3,4% en octobre		L'indice de confiance des consommateurs du Conference board recule en novembre sur son niveau de septembre 2014	
Les ventes de logements neufs bondissent de 10,4% en octobre			

**Asie et Émergents**

Pays	Statistique	Signal	Pays	Statistique	Signal
Mexique	Les ventes au détail reculent de -1,1% en septembre, première baisse depuis avril	●	Japon	Le PMI Flash manufacturier progresse et atteint un plus haut depuis mars 2014	
Turquie/Russie	La Russie adopte des sanctions économiques contre la Turquie : interdiction d'embauche de travailleurs turcs, d'importations de certaines marchandises et des vols charters à destination du pays	●	Japon	Premier excédent commercial mensuel en 7 mois : +111 Mds de yens en octobre	●
Chine	Les profits de groupes industriels reculent de -4,6% sur un an en octobre	●	Japon	La production industrielle augmente de 1,4%	
Chine	Les prix de l'immobilier dans les 70 plus grandes villes progressent de 0,4% sur un an	●	Japon	Le chômage recule de -0,3 point à 3,1%	
			Japon	Le climat des affaires au sein des PME s'améliore en nov.	
			Japon	Hors produits énergétiques, l'inflation s'établit à 0,7%	

**SOCIÉTÉS**

Résultats	
<b>Bons résultats</b>	Thomas Cook, Campbell Soup, Infineon Technologie
<b>Résultats en ligne avec les attentes</b>	Compass
<b>Mauvais résultats</b>	Zodiac, Remy Cointreau, HP Inc.
<b>Avertissements sur les résultats futurs</b>	Abengoa fait défaut sur un paiement de coupons et se place sous l'article 5 bis de la loi des faillites espagnole. Les banques gresques parviennent à lever 5,5 Mds€ dans le cadre de leur programme de recapitalisation. Pour National Bank of Greece (-94,3% en 2015), créances et actions sont liquidées dans l'opération.

Transactions		
Société acquise	Société acquéreuse	Montant de la transaction
Allergan	Pfizer	160 Mds\$
Wincor Nixdorf	Diebold	1,7 Mds\$
PMC-Sierra	Microsemi	2,5 Mds\$
Prêts immobiliers détenus par le General Electric	Consortium mené par Blackstone	5,9 Mds\$

**ATHYMIS : CARACTÉRISTIQUES DES FONDS**

	Actions	Obligations	Dollar	Rendement poche oblig.	Duration poche oblig.
Alizé	75,9%	8,3%	22,7%	4,7%	3,0
Eurus	27,0%	53,6%	19,4%	4,9%	3,2
Zéphyr	19,5%	23,8%	15,0%	5,6%	2,7

Données au 27/11/2015. Les ratios obligataires sont calculés avec les données fin de mois fournies par les sociétés de gestion. Ils sont purement indicatifs et n'engagent en rien Athymis Gestion quant à la performance finale.

[www.athymis.fr](http://www.athymis.fr)

Le présent document est fourni à titre d'information uniquement et ne constitue pas la base d'un contrat ou d'un engagement de quelque nature que ce soit. ATHYMIS GESTION n'accepte aucune responsabilité, directe ou indirecte, qui pourrait résulter de l'utilisation de toutes informations contenues dans ce document. Il n'est pas destiné à être distribué à, ou utilisé par, des personnes physiques ou des entités qui seraient ressortissantes ou auraient leur résidence ou leur siège dans un état où sa distribution, publication, mise à disposition ou utilisation seraient contraires aux lois ou règlements en vigueur. Les informations, avis et évaluations qu'il contient reflètent un jugement au moment de sa publication et sont susceptibles d'être modifiés sans notification préalable. Ce document ne saurait être interprété comme étant un conseil juridique, réglementaire, fiscal, financier ou encore comptable. Avant d'investir, le souscripteur doit comprendre les risques et mérites financiers des services ou produits financiers considérés et consulter ses propres conseillers. Avant d'investir, il est recommandé de lire attentivement la documentation contractuelle et, en particulier, les prospectus qui décrivent en détail les droits et obligations des investisseurs ainsi que les risques liés à l'investissement dans de tels produits financiers.