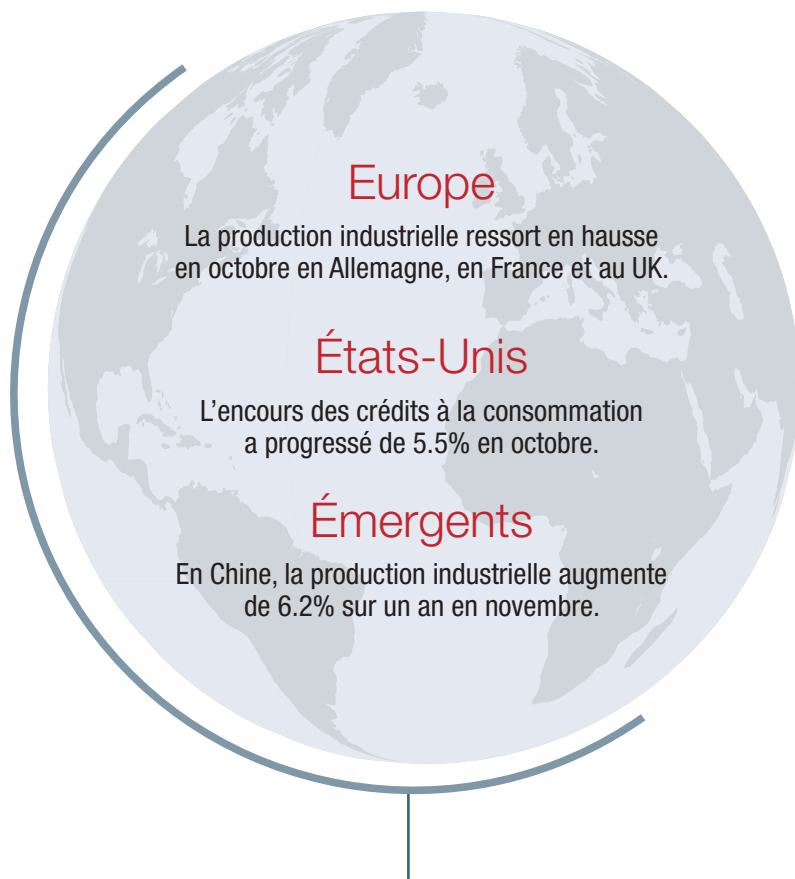


La Bourse de Paris craque, avec 3 séances baissières : mardi -1.6%, mercredi -1%, vendredi -1.8%. La hausse attendue des taux courts américains mercredi induit une forte volatilité sur les devises, notamment le rand, le yuan ou le real. La chute des matières premières, sans fin apparente, et la médiocre liquidité du marché du crédit s'ajoutent au marché des changes pour déstabiliser les actions.



SOCIÉTÉS

Dow Chemical et Dupont de Nemours sont en discussions avancées pour fusionner et constituer un groupe de 120 Mds\$ de capitalisation.

CONCLUSION

Le secteur énergétique, malmené par la chute brutale du prix du baril (-14% cette semaine sur le Brent), et le haut rendement américain, dont la liquidité est questionnée suite à la fermeture de trois fonds américains depuis vendredi, accentuent la baisse des marchés. La mauvaise communication de la BCE a généré une tendance baissière, mais il semble que les actions des banques centrales japonaise et américaine cette semaine sont des catalyseurs potentiels pour entamer (enfin!) le rallye de fin d'année. Nous prenons par ailleurs des bénéfices sur les actions anglaises, les petites capitalisations et le dollar.



PERFORMANCES DES FONDS ET DES MARCHÉS

	Niveau de risque (sur 7)	Au 11/12/2015	2015	2014	5 ans ou depuis date de création	Depuis le 04/12/2015	Volatilité 1 an
CAC 40		4549,56	6,48%	-0,54%	17,95%	-3,50%	23,03%
DOW JONES		17265,21	-3,13%	7,52%	51,31%	-3,26%	15,60%
EURO STOXX 50		3203,21	1,80%	1,20%	12,81%	-3,83%	23,48%
MSCI EMERGENTS		773,56	-19,11%	-4,63%	-30,61%	-4,77%	16,31%
MSCI World EUR		152,081	5,41%	17,21%	56,71%	-4,31%	18,43%
EURO MTS		222,9928	2,50%	13,27%	33,90%	0,85%	4,75%
EURO USD		1,0986	-9,19%	-11,97%	-16,94%	0,96%	12,30%
OR		1074,74	-9,29%	-1,72%	-22,46%	-1,11%	13,86%
PETROLE BRENT		39,78	-30,61%	-48,62%	-56,21%	-7,68%	33,31%
ALIZE - Allocation Monde	4	125,00	3,85%	5,98%	16,39%	-1,96%	9,25%
EURUS - Patrimonial Monde	4	125,07	4,58%	4,49%	14,86%	-1,22%	5,48%
ZEPHYR - Multi-arbitrages*	3	101,75	2,82%	6,50%	1,75%	-0,80%	4,59%
S.A.F.I.R - Equilibré transatlantique**	4	108,49	4,26%	2,25%	8,49%	-1,37%	8,83%

*(créé 15/12/10) ** (créé 29/10/13)

Source : Bloomberg/Athymis

Les chiffres cités ont trait aux années écoulées, les performances passées ne sont pas un indicateur fiable des performances à venir.

Europe

Pays	Statistique	Impact(*)	Pays	Statistique	Impact(*)
Allemagne	La production industrielle allemande progresse de 0,2% en octobre.		France	La production industrielle augmente de 0,5% en octobre.	
Allemagne	L'excédent commercial d'octobre est moins élevé qu'en septembre: 22,5 Mds€ contre 22,9 Mds€.		France	Le déficit commercial se dégrade: -4,6 Mds€ pour octobre après -3,4 Mds€ en septembre.	
Royaume-Uni	Le déficit commercial se dégrade: -4,1 Mds€ en octobre contre -1,3 Mds en septembre.		France	L'inflation recule de -0,1 points pour s'établir à 0,0% sur un an.	

USA

Statistique	Impact(*)
L'encours des crédits à la consommation a progressé de 5,5%, en rythme annuel, au mois d'octobre.	
L'indice de confiance des petites entreprises est en recul de -1,3 points.	
Le déficit budgétaire américain atteint -65 Mds \$ au mois de novembre, en hausse de 8 Mds\$.	

Asie et Émergents

Pays	Statistique	Impact(*)	Pays	Statistique	Impact(*)
Brésil	L'inflation atteint son plus haut niveau depuis 2003 à 10,5% en rythme annuel.		Japon	Les commandes de machines-outils sont publiées en hausse de 10,7% en octobre.	
Brésil	La Cour suprême suspend temporairement la procédure de destitution contre Dilma Rousseff.		Chine	Les ventes au détail progressent de 11,2% par rapport à l'année précédente.	
Australie	Le taux de chômage est revenu à 5,8% en novembre contre 5,9% le mois précédent.		Chine	La production industrielle du mois de novembre ressort en croissance de 6,2% sur un an.	●
Nouvelle-Zélande	La banque centrale réduit, pour la 4ème fois de l'année, son taux directeur de -25 bps à 2,5%.		Chine	Les investissements sont en croissance de 10,2% depuis le début de l'année.	
Japon	La croissance de PIB du 3ème trimestre est révisée en hausse à 0,3% contre -0,2% initialement.	●	Chine	L'inflation sur un an augmente de 0,2 points et s'établit à 1,5%.	

(*) Un signal vert signale une hausse sur le marché actions concerné, un signal rouge une baisse de ce même marché. La variation n'est pas forcément durable ni significative.

SOCIÉTÉS

Résultats		Transactions		
Bons résultats	Tui Volkswagen divise par 20 le nombre de véhicules incriminés dans le trucage des émissions de CO2.	Société acquise	Société acquéreuse	Montant de la transaction
Résultats en ligne avec les attentes	Inditex	Keurig Green Mountain	JAB Holding	14,0 Mds\$
Mauvais résultats	Costco	FRHI Holdings	Accor	2,6 Mds€
		Autres opérations		Montant de la transaction
		Dow Chemical en discussions avancées pour fusionner avec Dupont		120 Mds\$ de capitalisations
		ChemChina relève son offre sur Syngenta		44 Mds CHF

ATHYMIS : CARACTÉRISTIQUES DES FONDS

	Actions	Obligations	Dollar	Rendement poche oblig.	Duration poche oblig.
Alizé	70,0%	8,6%	18,4%	4,5%	2,9
Eurus	20,0%	54,0%	14,7%	4,9%	3,4
Zéphyr	14,0%	24,1%	8,6%	5,4%	2,6

Données au 11/12/2015. Les ratios obligataires sont calculés avec les données fin de mois fournies par les sociétés de gestion. Ils sont purement indicatifs et n'engagent en rien Athymis Gestion quant à la performance finale.

www.athymis.fr

Le présent document est fourni à titre d'information uniquement et ne constitue pas la base d'un contrat ou d'un engagement de quelque nature que ce soit. ATHYMIS GESTION n'accepte aucune responsabilité, directe ou indirecte, qui pourrait résulter de l'utilisation de toutes informations contenues dans ce document. Il n'est pas destiné à être distribué à, ou utilisé par, des personnes physiques ou des entités qui seraient ressortissantes ou auraient leur résidence ou leur siège dans un état où sa distribution, publication, mise à disposition ou utilisation seraient contraires aux lois ou règlements en vigueur. Les informations, avis et évaluations qu'il contient reflètent un jugement au moment de sa publication et sont susceptibles d'être modifiés sans notification préalable. Ce document ne saurait être interprété comme étant un conseil juridique, réglementaire, fiscal, financier ou encore comptable. Avant d'investir, le souscripteur doit comprendre les risques et mérites financiers des services ou produits financiers considérés et consulter ses propres conseillers. Avant d'investir, il est recommandé de lire attentivement la documentation contractuelle et, en particulier, les prospectus qui décrivent en détail les droits et obligations des investisseurs ainsi que les risques liés à l'investissement dans de tels produits financiers.