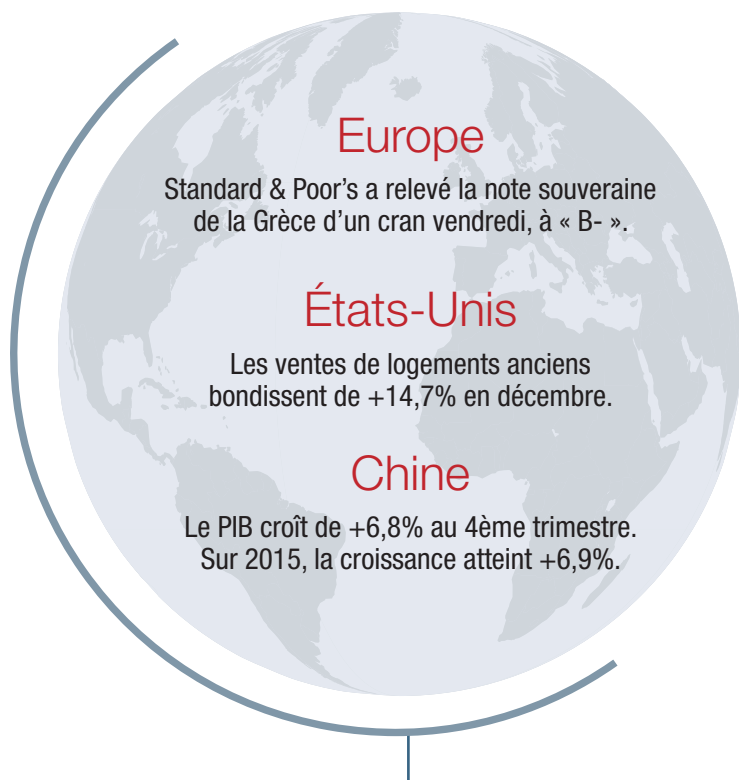


Le marché retrouve le chemin de la hausse mais la volatilité perdure, comme en attestent les séances de mardi +2.0%, mercredi -3.5%, jeudi +2.0% et vendredi +3.1%. Les investisseurs ont salué en fin de semaine le rebond du prix du pétrole, qui s'offre une hausse de plus de 15% sur les séances de jeudi et vendredi, et la conférence de presse de Mario Draghi. Si aucune annonce concrète n'a été faite, la BCE a répété qu'elle a « le pouvoir, la volonté et la détermination d'agir, et le fait est qu'il n'y a aucune limite à son action dans le cadre de son mandat », ce qui laisse la porte ouverte à une nouvelle action dès la prochaine réunion, dans six semaines.



SOCIÉTÉS

Deutsche Bank publie une perte nette de -6.7 Mds€ pour 2015.

CONCLUSION

Comme nous l'indiquions la semaine dernière, l'instabilité du prix du baril annonçait un rebond à court terme. L'impact psychologique de cette chute s'est immédiatement inversé, provoquant de belles hausses à travers le monde. Il est difficile d'attribuer cette inflexion au pétrole ou aux banques centrales, dont les discours ont été très agressifs au Japon, en Chine et en Europe pour soutenir les marchés. Nous surveillons les conséquences de la crise énergétique sur le secteur bancaire américain, mais les premières estimations fournies indiquent des pertes gérables. Nous renforcerons les actions en zone euro si la tendance haussière se confirme.



PERFORMANCES DES FONDS ET DES MARCHÉS

	Niveau de risque (sur 7)	Au 22/01/2016	2016	2015	5 ans ou depuis date de création	Depuis le 15/01/2016	Volatilité 1 an
CAC 40		4336,69	-6,48%	8,53%	13,50%	3,01%	22,94%
DOW JONES		16093,51	-7,64%	-2,23%	58,20%	0,66%	16,12%
EURO STOXX 50		3023,21	-7,48%	3,85%	6,57%	2,40%	23,41%
MSCI EMERGENTS		710,66	-10,51%	-16,96%	-26,27%	0,21%	17,45%
MSCI World EUR		144,973	-7,25%	8,34%	74,45%	2,23%	18,82%
EURO MTS		223,3729	0,98%	1,67%	34,85%	0,11%	4,79%
EURO USD		1,0796	-0,61%	-10,22%	-23,64%	-1,10%	11,92%
OR		1098,00	3,45%	-10,42%	0,44%	0,84%	13,54%
PETROLE BRENT		28,35	-22,39%	-36,28%	-62,52%	-8,58%	35,80%
ALIZE - Allocation Monde	4	114,31	-9,25%	4,64%	19,16%	-2,67%	9,56%
EURUS - Patrimonial Monde	4	119,75	-4,52%	4,87%	16,84%	-1,38%	5,47%
ZEPHYR - Multi-arbitrages*	3	98,53	-3,16%	2,81%	-1,47%	-0,79%	4,53%
S.A.F.I.R - Equilibré transatlantique**	4	101,18	-7,01%	4,56%	1,18%	-1,61%	8,69%

*(créé 15/12/10) **(créé 29/10/13)

Source : Bloomberg/Athymis

NB : pour des raisons de méthode de valorisation, les performances des fonds Athymis au 22/01 ne prennent pas en compte la forte hausse du vendredi 22 janvier (CAC 40 : +3,1%) et prennent en revanche en compte la forte baisse du vendredi 15 janvier (CAC 40 : -2,4%).

Les chiffres cités ont trait aux années écoulées, les performances passées ne sont pas un indicateur fiable des performances à venir.

Europe

Pays	Statistique	Impact ^(*)	Pays	Statistique	Impact ^(*)
Royaume-Uni	Le chômage recule d'un point à 5,1%.		France	La confiance des industriels s'améliore.	
Royaume-Uni	Les ventes de détail diminuent de -1,0% en décembre.		France	Le PMI manufacturier recule mais le PMI des services revient en zone d'expansion.	
Grèce	Standard & Poor's a relevé la note souveraine de la Grèce d'un cran vendredi, à « B- ».		Allemagne	La confiance des investisseurs (ZEW) recule en janvier.	
Zone euro	Le PMI manufacturier progresse mais le PMI des services baisse.				

USA

Statistique	Impact ^(*)	Statistique	Impact ^(*)
L'indicateur avancé Philly Fed s'inscrit en légère hausse.		Les ventes de logements anciens bondissent de 14,7% en décembre.	
Les mises en chantier et les demandes de permis de construire baissent de -2,5% et -3,9% en décembre.	●	Les nouvelles inscriptions aux allocations chômage s'établissent à 293 000 contre 283 000 précédemment.	
L'indicateur avancé du Conference Board s'inscrit en baisse de -0,2%.			

Asie et Émergents

Pays	Statistique	Impact ^(*)	Pays	Statistique	Impact ^(*)
Chine	Le PIB croît de +6,8% au 4ème trimestre. Sur 2015, la croissance atteint +6,9%.	●	Japon	L'indice synthétique mensuel d'activité du mois de novembre a été publié en recul de -1,0%.	
Chine	La production industrielle et les ventes au détail progressent de 5,9% et 11,1% sur un an.		Japon	La balance commerciale japonaise de décembre a enregistré un surplus de 37 Mds de yens.	
Chine	La Banque Centrale a injecté la semaine dernière 315 Mds de yuans dans le système financier, un plus haut depuis le mois de janvier 2012.		Russie	Le PIB s'est probablement contracté de -3,9% en 2015 selon le ministre russe de l'Economie.	

(*) Un signal vert signale une hausse sur le marché actions concerné, un signal rouge une baisse de ce même marché. La variation n'est pas forcément durable ni significative.

SOCIÉTÉS

Résultats		Transactions		
Bons résultats	Morgan Stanley, Schlumberger, Ahold, Delhaize, SAP, Verizon, SEB, Netflix.	Société acquise	Société acquéreuse	Montant de la transaction
En ligne	ASML, Unilever.	Atmel	Microchip	3,5 Mds\$
Mauvais résultats	General Electric, American Express, Tiffany.	Autres opérations		Montant de la transaction
Avertissements	Zurich Insurance, Deutsche bank.	Gazprom réclame 2,5 Mds\$ à l'Ukraine.		2,5 Mds\$
		Walmart va augmenter les salaires de 1,2 millions de ses salariés.		2,7 Mds\$
		Schlumberger étend son programme de rachat d'actions.		10,0 Mds\$

ATHYMIS : CARACTÉRISTIQUES DES FONDS

	Actions	Obligations	Dollar	Rendement poche oblig.	Duration poche oblig.
Alizé	66,7%	10,7%	18,9%	5,1%	3,5
Eurus	21,6%	53,5%	16,2%	5,2%	3,0
Zéphyr	15,5%	32,2%	12,5%	5,5%	3,5

Données au 22/01/2016. Les ratios obligataires sont calculés avec les données fin de mois fournies par les sociétés de gestion. Ils sont purement indicatifs et n'engagent en rien Athymis Gestion quant à la performance finale.

www.athymis.fr

Le présent document est fourni à titre d'information uniquement et ne constitue pas la base d'un contrat ou d'un engagement de quelque nature que ce soit. ATHYMIS GESTION n'accepte aucune responsabilité, directe ou indirecte, qui pourrait résulter de l'utilisation de toutes informations contenues dans ce document. Il n'est pas destiné à être distribué à, ou utilisé par, des personnes physiques ou des entités qui seraient ressortissantes ou auraient leur résidence ou leur siège dans un état où sa distribution, publication, mise à disposition ou utilisation seraient contraires aux lois ou règlements en vigueur. Les informations, avis et évaluations qu'il contient reflètent un jugement au moment de sa publication et sont susceptibles d'être modifiés sans notification préalable. Ce document ne saurait être interprété comme étant un conseil juridique, réglementaire, fiscal, financier ou encore comptable. Avant d'investir, le souscripteur doit comprendre les risques et mérites financiers des services ou produits financiers considérés et consulter ses propres conseillers. Avant d'investir, il est recommandé de lire attentivement la documentation contractuelle et, en particulier, les prospectus qui décrivent en détail les droits et obligations des investisseurs ainsi que les risques liés à l'investissement dans de tels produits financiers.