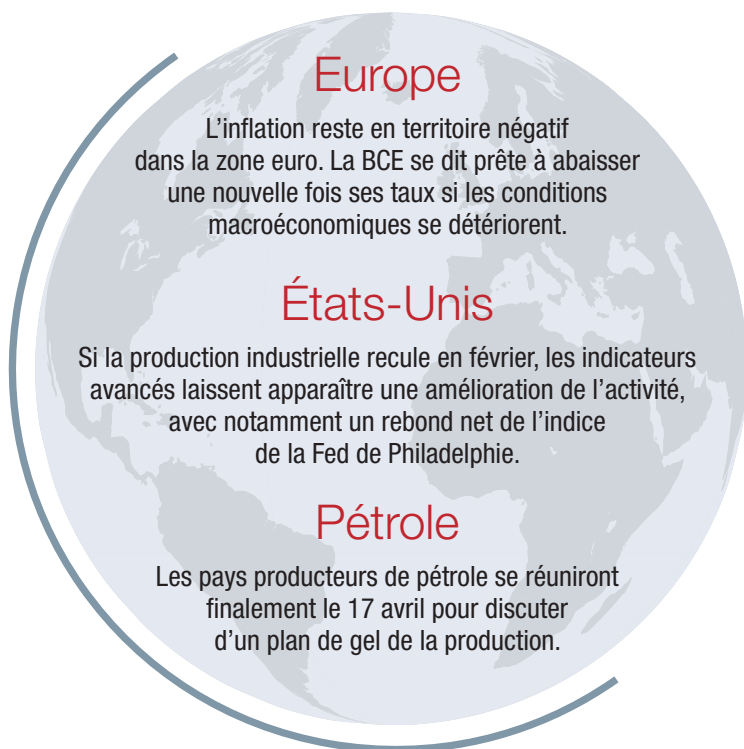


Le CAC 40 recule de -0.7% cette semaine, pénalisé par les séances de mardi -0.8% et jeudi -0.5%. Cela contraste avec la hausse hebdomadaire de 2.3% sur les marchés américains suite au discours « colombe » de la Fed. Janet Yellen a clairement indiqué qu'elle ne monterait pas les taux si les marchés financiers étaient mal orientés et volatiles. Par ailleurs, les prévisions des membres du FOMC évoquent seulement deux hausses de taux en 2016. L'euro a fortement augmenté sur cette annonce, de 1.107 à 1.134 en quelques heures. La Banque du Japon a laissé sa politique monétaire inchangée.



SOCIÉTÉS

L'Etat français se dit prêt à recapitaliser EDF dont l'endettement net (37,4 Mds€) et le sous-investissement sont jugés préoccupants.

CONCLUSION

Janet Yellen, dont la décision prévisible était moins attendue que l'argumentaire, a évité de réitérer la catastrophe de septembre dernier. Elle a su lier le resserrement monétaire à la stabilisation des marchés sans inquiéter sur la santé de l'économie américaine. La baisse de l'euro a pénalisé les actions de la zone, mais les cycliques lourdes progressent cette semaine. Nous renforçons donc la valeur européenne.



PERFORMANCES DES FONDS ET DES MARCHÉS

	Niveau de risque (sur 7)	Au 18/03/2016	2016	2015	5 ans ou depuis date de création	Depuis le 11/03/2016	Volatilité 1 an
CAC 40		4462,51	-3,76%	8,53%	17,12%	-0,67%	24,63%
DOW JONES		17602,3	1,02%	-2,23%	48,44%	2,26%	16,65%
EURO STOXX 50		3059,77	-6,36%	3,85%	9,57%	-0,46%	25,18%
MSCI EMERGENTS		826,75	4,11%	-16,96%	-24,75%	3,23%	18,89%
MSCI World EUR		148,815	-4,79%	8,34%	60,08%	0,01%	20,22%
EURO MTS		228,1213	3,13%	1,67%	37,21%	0,56%	4,55%
EURO USD		1,127	3,76%	-10,22%	-20,53%	1,02%	11,08%
OR		1255,32	18,27%	-10,42%	-11,53%	0,37%	14,55%
PETROLE BRENT		41,21	12,81%	-36,28%	-63,78%	2,26%	37,43%
ALIZE - Allocation Monde	5	118,19	-6,17%	4,64%	11,88%	1,30%	10,89%
EURUS - Patrimonial Monde	4	121,76	-2,92%	4,87%	11,18%	0,79%	6,18%
ZEPHYR - Multi-arbitrages	4	98,28	-3,40%	2,81%	0,52%	0,37%	4,82%
S.A.F.I.R - Equilibré transatlantique*	4	103,46	-4,92%	4,56%	3,46%	1,14%	9,61%

*(créé 29/10/13)

Source : Bloomberg/Athymis

Les chiffres cités ont trait aux années écoulées, les performances passées ne sont pas un indicateur fiable des performances à venir.

Europe

Pays	Statistique	Impact ^(*)	Pays	Statistique	Impact ^(*)
France	L'INSEE prévoit une hausse de 0,4% du PIB pour le 1er trimestre.		Zone euro	L'inflation reste stable à -0,2% sur un an.	
Zone euro	La production industrielle recule de -1,0% en janvier.		Zone euro	La BCE se dit prête à baisser une nouvelle fois ses taux si les conditions macroéconomiques se détériorent.	

USA

Statistique	Impact ^(*)	Statistique	Impact ^(*)
L'indicateur avancé Philly Fed progresse nettement en mars.	●	La confiance des consommateurs du Michigan se détériore en mars.	
L'indice de la Fed de New York augmente en mars.		La production industrielle baisse de -0,5% en février.	
Les nouvelles mises en chantier augmentent de 5,2% en février tandis que les demandes de permis de construire reculent de -3,1%.		L'inflation totale recule de -0,4 point à 1,0%. Hors prix énergétiques et alimentaires, l'inflation augmente de 0,1 point à 2,3%.	

Asie et Émergents

Pays	Statistique	Impact ^(*)	Pays	Statistique	Impact ^(*)
OPEP	Les pays producteurs de pétrole se réuniront finalement le 17 avril pour discuter d'un plan de gel de la production.	●	Japon	Le pays affiche un excédent commercial de 243 Mds de yens en février, un record depuis septembre 2011.	
Australie	Le chômage recule de -0,2 point à 5,8% en février.		Japon	La production industrielle bondit de 3,7% en janvier.	
Russie	La Banque centrale prévoit une contraction de -1,5% du PIB en 2016.		Chine	Sur un an, le prix moyen dans les 70 plus grandes villes de Chine était en hausse de 1,9% en février, après 1,0% en janvier.	●

(*) Un signal vert signale une hausse sur le marché actions concerné, un signal rouge une baisse de ce même marché. La variation n'est pas forcément durable ni significative.

SOCIÉTÉS

Résultats		Transactions		
Bons résultats	Oracle, Sixt, Numericable-SFR, Adobe, FedEx	Société acquise	Société acquéreuse	Montant de la transaction
Mauvais résultats	Tod's, Valeant (perte de -336 M\$ au Q4 et chute de -52% du titre en une séance)	Starwood Hotels & Resorts Worldwide	Anbang Insurance	13,2 Mds\$
Avertissements	Caterpillar, Peabody Energy prévient qu'elle pourrait déposer le bilan.	Sherwin-Williams	Valspar Corporation	11,3 Mds\$
		Columbia Pipeline Group	TransCanada	10,2 Mds\$
		Grand Marnier	Campari	684 M€
		Autres opérations		
		L'Etat se dit prêt à revendre des participations pour recapitaliser EDF dont l'endettement net (37,4 Mds€) et le sous-investissement sont jugés préoccupants.		
		S&P abaisse la note de BNP Paribas d'un cran à A.		
		Fitch relève la note de Michelin d'un cran à A-.		
		S&P abaisse la note de Casino d'un cran à BB+.		

ATHYMIS : CARACTÉRISTIQUES DES FONDS

	Actions	Obligations	Dollar	Rendement poche oblig.	Duration poche oblig.
Alizé	74,0%	10,8%	23,1%	6,0%	3,6
Eurus	15,7%	64,7%	25,9%	5,4%	3,3
Zéphyr	16,6%	22,0%	12,9%	5,5%	3,3

Données au 18/03/2016. Les ratios obligataires sont calculés avec les données fin de mois fournies par les sociétés de gestion. Ils sont purement indicatifs et n'engagent en rien Athymis Gestion quant à la performance finale.

www.athymis.fr

Le présent document est fourni à titre d'information uniquement et ne constitue pas la base d'un contrat ou d'un engagement de quelque nature que ce soit. ATHYMIS GESTION n'accepte aucune responsabilité, directe ou indirecte, qui pourrait résulter de l'utilisation de toutes informations contenues dans ce document. Il n'est pas destiné à être distribué à, ou utilisé par, des personnes physiques ou des entités qui seraient ressortissantes ou auraient leur résidence ou leur siège dans un état où sa distribution, publication, mise à disposition ou utilisation seraient contraires aux lois ou règlements en vigueur. Les informations, avis et évaluations qu'il contient reflètent un jugement au moment de sa publication et sont susceptibles d'être modifiés sans notification préalable. Ce document ne saurait être interprété comme étant un conseil juridique, réglementaire, fiscal, financier ou encore comptable. Avant d'investir, le souscripteur doit comprendre les risques et mérites financiers des services ou produits financiers considérés et consulter ses propres conseillers. Avant d'investir, il est recommandé de lire attentivement la documentation contractuelle et, en particulier, les prospectus qui décrivent en détail les droits et obligations des investisseurs ainsi que les risques liés à l'investissement dans de tels produits financiers.