

Les statistiques de l'emploi US ont soutenu Wall Street en cette fin de semaine tandis que le CAC oscille autour des 5 000 points. Les responsables de la BCE ayant évoqué l'idée de relever les taux avant la fin du programme de rachats d'actifs, l'euro s'apprécie nettement contre dollar. Le mouvement de hausse des taux se confirme : le 10 ans français est à 1,09 %, le 10 ans US à 2,47 %. L'accélération de la mise en production de puits US pèse sur le cours du pétrole : le WTI s'établit à 48,04 au plus bas depuis novembre 2016.

SOCIÉTÉS



Le « marathon » des publications de résultats touche à sa fin. Excellentes publications d'Adidas, Just Eat, Maison du Monde et Worldpay dans les fonds **ATHYMIS MILLENNIAL** et **ATHYMIS MILLENNIAL EUROPE**.

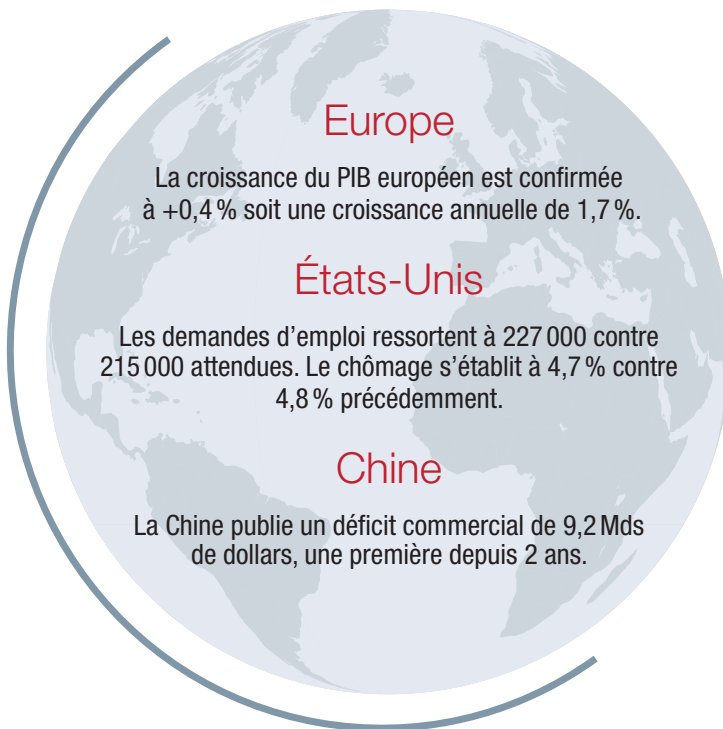
CONCLUSION



La semaine en cours sera marquée par les élections aux Pays-Bas et les banques centrales à la manœuvre : le conseil politique de la FED a lieu mercredi, les Banques d'Angleterre et du Japon se réunissent jeudi.

En ce qui concerne **ATHYMIS PATRIMOINE**, nous restons vigilants sur les mouvements de taux. Nous cherchons des durées plus courtes et le meilleur couple rendement/qualité des signatures. Le rendement actuariel de la poche obligataire du fonds est actuellement de 4,5 % et la durée de 3,9.

Nous arrivons au terme des publications US et européennes qui confirment nos choix d'investissements pour les fonds **ATHYMIS MILLENNIAL** et **ATHYMIS MILLENNIAL EUROPE** : le thème Millennial est particulièrement porteur en ce début 2017 !



PERFORMANCES DES FONDS ET DES MARCHÉS

	Niveau de risque (sur 7)	Au 10/03/2017	2017	2016	5 ans ou depuis date de création	Depuis le 03/03/2017	Volatilité 1 an
CAC 40		4993,32	2,69 %	4,86 %	43,18 %	-0,04 %	17,85 %
S&P 500		2372,6	5,97 %	9,54 %	73,07 %	-0,44 %	10,23 %
EURO STOXX 50		3416,27	3,82 %	0,70 %	35,78 %	0,38 %	18,67 %
MSCI EMERGENTS		926,14	7,41 %	8,58 %	-12,63 %	-0,53 %	14,07 %
EURO MTS		222,7672	-2,35 %	3,14 %	27,15 %	-0,97 %	3,97 %
EURO USD		1,0673	1,48 %	-3,18 %	-18,67 %	0,48 %	7,98 %
OR		1204,73	4,55 %	8,56 %	-29,70 %	-2,42 %	14,01 %
FUTURE SUR PETROLE BRENT		51,37	-9,59 %	52,41 %	-59,22 %	-8,10 %	27,40 %
ATHYMIS GLOBAL	5	127,95	2,70 %	-1,09 %	23,52 %	-0,44 %	9,36 %
ATHYMIS PATRIMOINE	4	131,13	1,64 %	2,87 %	21,37 %	-0,34 %	4,61 %
ATHYMIS ALTERNATIFS	3	99,14	1,03 %	-3,55 %	6,15 %	-0,09 %	2,31 %
ATHYMIS MILLENNIAL*	Nouveaux 6	110,20					
ATHYMIS MILLENNIAL EUROPE**	6	102,83					

* Part P créée le 29/06/2016. ** Part P créée le 08/09/2016.

Les chiffres cités ont trait aux années écoulées, les performances passées ne sont pas un indicateur fiable des performances à venir.

Source : Bloomberg/Athymis



ATHYMIS : CARACTÉRISTIQUES DES FONDS

	Actions	Obligations	Stratégies alternatives et diversifiées	Dollar	Rendement poche oblig.	Duration poche oblig.
ATHYMIS GLOBAL	77,3%	14,1%	1,8%	13,9%	1,4%	2,8
ATHYMIS PATRIMOINE	26,2%	63,4%	7,0%	11,5%	4,4%	3,9
ATHYMIS ALTERNATIFS	10,4%	0,0%	89,6%	1,2%	NA	NA
ATHYMIS MILLENNIAL	98,8%	0,0%	0,0%	60,3%	NA	NA
ATHYMIS MILLENNIAL EUROPE	93,1%	0,0%	0,0%	0,0%	NA	NA

Données au 10/03/2017. Les ratios obligataires sont calculés avec les données fin de mois fournies par les sociétés de gestion. Ils sont purement indicatifs et n'engagent en rien Athymis Gestion quant à la performance finale.

www.athymis.fr

Le présent document est fourni à titre d'information uniquement et ne constitue pas la base d'un contrat ou d'un engagement de quelque nature que ce soit. ATHYMIS GESTION n'accepte aucune responsabilité, directe ou indirecte, qui pourrait résulter de l'utilisation de toutes informations contenues dans ce document. Il n'est pas destiné à être distribué à, ou utilisé par, des personnes physiques ou des entités qui seraient ressortissantes ou auraient leur résidence ou leur siège dans un état où sa distribution, publication, mise à disposition ou utilisation seraient contraires aux lois ou règlements en vigueur. Les informations, avis et évaluations qu'il contient reflètent un jugement au moment de sa publication et sont susceptibles d'être modifiés sans notification préalable. Ce document ne saurait être interprété comme étant un conseil juridique, réglementaire, fiscal, financier ou encore comptable. Avant d'investir, le souscripteur doit comprendre les risques et mérites financiers des services ou produits financiers considérés et consulter ses propres conseillers. Avant d'investir, il est recommandé de lire attentivement la documentation contractuelle et, en particulier, les prospectus qui décrivent en détail les droits et obligations des investisseurs ainsi que les risques liés à l'investissement dans de tels produits financiers.