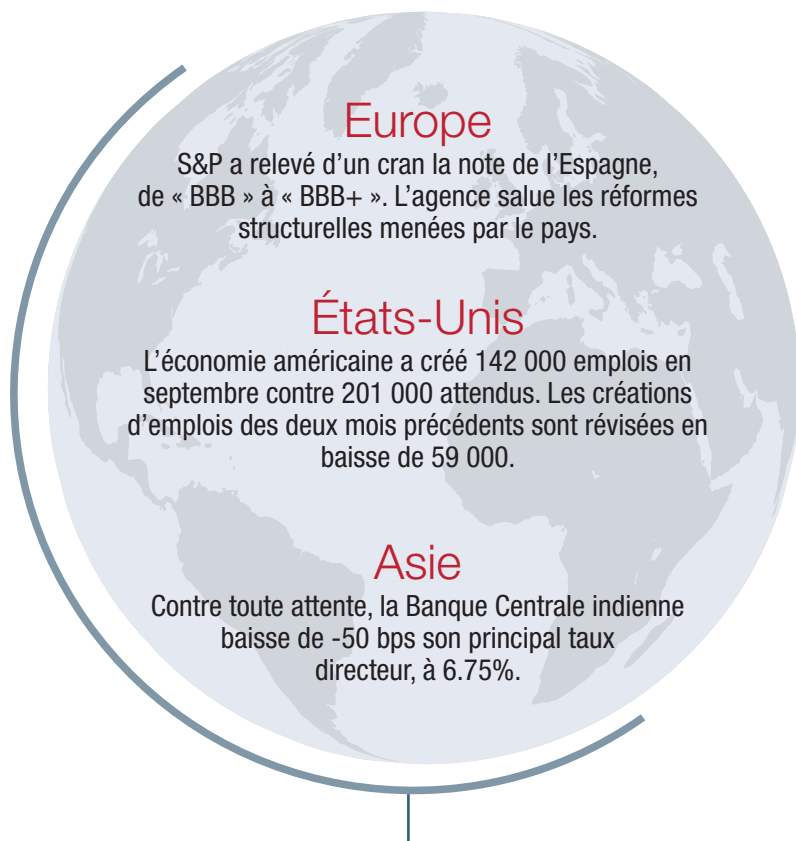


Une nouvelle fois, **le CAC 40 a reculé dans la nervosité** : lundi -2.8% et mercredi +2.6%. Les investisseurs doutent des deux locomotives de l'économie mondiale : la Chine et les Etats-Unis, ce qui entraîne des interrogations sur les secteurs des matières premières et de l'énergie, et par voie de conséquence sur les pays producteurs.



## SOCIÉTÉS

Le cigarettier Reynolds American a annoncé la vente pour 5 Mds\$ de sa marque Natural American Spirit au Japonais Japan Tobacco.

## NOTRE POSITION

Le marché chinois est fermé depuis jeudi pour la « golden week ». Durant cette semaine de congés, la consommation chinoise est exceptionnelle et prouvera le dynamisme de l'économie domestique. Les chiffres décevants de l'emploi américain repoussent le mouvement de taux de la Fed à décembre, ce qui rassure les investisseurs sur la fin d'année. Ces deux catalyseurs de la baisse récente écartés, les publications de résultats d'entreprises cette semaine seront déterminantes pour la poursuite du mouvement haussier.



## PERFORMANCE DES FONDS ET DES MARCHÉS

	Niveau de risque (sur 7)	Au 02/10/2015	Depuis le 25/09/2015	Depuis le 31/12/2014	2014	5 ans ou depuis date de création	Volatilité 1 an
<b>CAC 40</b>		4458,88	-0,49%	4,36%	-0,54%	20,77%	23,31%
<b>DOW JONES</b>		16472,37	0,97%	-7,58%	7,52%	52,10%	15,48%
<b>EURO STOXX 50</b>		3088,18	-0,80%	-1,85%	1,20%	13,00%	24,12%
<b>MSCI EMERGENTS</b>		804,1	1,89%	-15,92%	-4,63%	-25,96%	15,66%
<b>MSCI World EUR</b>		145,545	-0,13%	0,88%	17,21%	65,46%	17,99%
<b>EURO MTS</b>		222,0305	1,06%	2,05%	13,27%	28,84%	4,43%
<b>EURO USD</b>		1,1216	0,19%	-7,29%	-11,97%	-18,67%	11,76%
<b>OR</b>		1138,82	-0,66%	-3,89%	-1,72%	-13,67%	15,45%
<b>PETROLE BRENT</b>		48,47	1,93%	-15,45%	-48,62%	-40,58%	32,55%
<b>ALIZE - Allocation Monde</b>	5	121,58	-0,09%	1,01%	5,98%	17,76%	9,02%
<b>EURUS - Patrimonial Monde</b>	4	121,13	-0,39%	1,29%	4,49%	12,50%	5,27%
<b>ZEPHYR - Multi-arbitrages*</b>	3	99,91	-0,30%	0,96%	6,50%	-0,09%	4,63%
<b>S.A.F.I.R - Equilibré transatlantique**</b>	4	104,54	-0,82%	0,46%	2,25%	4,54%	8,81%

\*(créé 15/12/10) \*\*(créé 29/10/13)

Source : Bloomberg/Athymis

Les chiffres cités ont trait aux années écoulées, les performances passées ne sont pas un indicateur fiable des performances à venir.

## Europe

La coalition de centre-droit au pouvoir au **Portugal** remporte les élections législatives mais n'obtient pas la majorité absolue. S&P a relevé d'un cran la note de l'**Espagne**, de « BBB » à « BBB+ ». La **Roumanie** va officiellement demander une nouvelle aide au FMI et négocier des réformes structurelles dans le pays. Le pays table pour 2016 sur un déficit budgétaire de -2.1% du PIB. Dans l'attente de la recapitalisation de son secteur bancaire,

la **Grèce** annoncé qu'elle interdisait les ventes à découvert sur les banques grecques jusqu'au 9 novembre.

Le PMI manufacturier progresse en **France**, recule en **Allemagne** et reste stable au **Royaume-Uni**. L'inflation allemande recule à 0.0%.

## USA

Aux **USA**, le Sénat et la chambre des Représentants ont voté une loi de financement à court terme des administrations afin d'éviter un « shutdown » des administrations, qui pourront continuer à fonctionner jusqu'au 11 décembre. L'ISM manufacturier baisse en septembre et les commandes à l'industrie reculent de

-1.7%. Les dépenses de construction sont en hausse de 0.7%. L'économie américaine créée 142 000 emplois en septembre contre 201 000 attendus. Les créations d'emplois des deux mois précédents sont révisées en baisse de 59 000.

## Émergents

La **Russie** lance ses premières frappes aériennes sur le territoire syrien.

Malgré une baisse de -1.2% de la production industrielle en août et la dégradation de l'indice de confiance des consommateurs, le PMI manufacturier du **Brésil** rebondit en septembre. Mais à 47.0 points, il reste significativement en zone de contraction.

L'inflation bondit de 0.8 point en août et s'établit donc à 8.4% sur un an. Le PMI manufacturier du **Mexique** baisse légèrement en septembre, revenant de 52.4 à 52.

En **Inde**, la Banque Centrale baisse de -50 bps son principal taux directeur, à 6.75%.

## Asie

Au **Japon**, le baromètre du climat des affaires, le Tankan, se dégrade légèrement au 3ème trimestre, le PMI des services baisse et la production industrielle recule de -0.5%. Les ventes au détail progressent de 0.8% en août. En **Corée**, la production industrielle augmente de 0.4% en août et la balance commerciale de septembre affiche un excédent de 8.9 Mds\$ contre 6.6 Mds\$ le mois précédent.

En **Chine**, le PMI Caixin manufacturier chinois du mois de septembre est légèrement supérieur à sa version préliminaire mais il reste, à 47.2 points, en baisse par rapport au mois précédent. Le PMI manufacturier officiel s'établit quant lui à 49.8 en septembre, en légère hausse.

## SOCIÉTÉS

Le cigarettier **Reynolds American** a annoncé la vente pour 5 Mds\$ de sa marque Natural American Spirit au Japonais Japan Tobacco. **Telenor**, l'opérateur norvégien va céder l'intégralité de sa participation de 33% au capital de VimpelCom valorisée 2.4 Mds€. En plus de s'endetter à hauteur de 8.6 Mds\$, **Altice** a lancé une augmentation de capital de 1.8 Mds€ pour financer le rachat de Cablevision. Cette augmentation de capital n'a été souscrite qu'à hauteur de 1.6 Mds€. **Teva** annonce l'achat pour 2.3 Mds\$ de la société pharmaceutique mexicaine Representaciones e Investigaciones Medicas. Selon les derniers chiffres divulgués par **Volkswagen**, la tricherie concerne 10.8 millions de véhicules. **Costco** et **Micron** dévoilent des résultats supérieurs aux attentes.

## ATHYMIS : CARACTÉRISTIQUES DES FONDS

	Actions	Obligations	Dollars	Rendement poche oblig.	Duration poche oblig.
<b>Alizé</b>	68,9%	6,6%	23,0%	3,3%	2,6
<b>Eurus</b>	29,9%	52,7%	23,2%	4,9%	3,4
<b>Zephyr</b>	16,1%	22,4%	19,2%	4,6%	4,2
<b>SAFIR</b>	45,4%	49,8%	29,3%	2,6%	0,6

Les ratios obligataires sont calculés avec les données fin de mois fournies par les sociétés de gestion. Ils sont purement indicatifs et n'engagent en rien Athymis Gestion quant à la performance finale.

[www.athymis.fr](http://www.athymis.fr)

Le présent document est fourni à titre d'information uniquement et ne constitue pas la base d'un contrat ou d'un engagement de quelque nature que ce soit. ATHYMIS GESTION n'accepte aucune responsabilité, directe ou indirecte, qui pourrait résulter de l'utilisation de toutes informations contenues dans ce document. Il n'est pas destiné à être distribué à, ou utilisé par, des personnes physiques ou des entités qui seraient ressortissantes ou auraient leur résidence ou leur siège dans un état où sa distribution, publication, mise à disposition ou utilisation seraient contraires aux lois ou règlements en vigueur. Les informations, avis et évaluations qu'il contient reflètent un jugement au moment de sa publication et sont susceptibles d'être modifiés sans notification préalable. Ce document ne saurait être interprété comme étant un conseil juridique, réglementaire, fiscal, financier ou encore comptable. Avant d'investir, le souscripteur doit comprendre les risques et mérites financiers des services ou produits financiers considérés et consulter ses propres conseillers. Avant d'investir, il est recommandé de lire attentivement la documentation contractuelle et, en particulier, les prospectus qui décrivent en détail les droits et obligations des investisseurs ainsi que les risques liés à l'investissement dans de tels produits financiers.